

**Vyšší odborná škola,
střední odborná škola a základní škola MILLS, s.r.o.
Čelákovice**

ABSOLVENTSTKÁ PRÁCE

2012

Kateřina Malachovová

**Vyšší odborná škola,
střední odborná škola a základní škola MILLS, s.r.o.
Čelákovice**

Homeopatie v pediatrii

Diplomovaný farmaceutický asistent

Vedoucí práce:

Mgr. Jiří Čehovský

Vypracovala:

Kateřina Malachovová

Čelákovice 2012

Čestné prohlášení

Prohlašuji, že jsem absolventskou práci vypracovala samostatně a všechny použité písemné i jiné informační zdroje jsem řádně citovala. Jsem si vědoma, že doslovné kopírování cizích textů v rozsahu větším než je krátká doslovná citace je hrubým porušením autorských práv ve smyslu zákona 121/2000 Sb., je v přímém rozporu s interním předpisem školy a je důvodem pro nepřipuštění absolventské práce k obhajobě.

V Čelákovících, 1. 6. 2012

.....

Kateřina Malachovová

Poděkování

Děkuji především panu Mgr. Jiřímu Čehovskému, za odborné vedení a pomoc při tvorbě této závěrečné absolventské práce a objasnění homeopatické terapie.

Obsah

1	CÍLE ABSOLVENTSKÉ PRÁCE	9
2	TEORETICKÁ ČÁST	10
2.1	Historie homeopatie	10
2.1.1	Christian Friedrich Samuel Hahnemann (1755–1843)	10
2.1.2	Frederick Foster Harvey Quin (1799 - 1878)	11
2.1.3	Constantine Hering (1800–1880)	12
2.1.4	Carl von Bönninghausen (1777 – 1862)	12
2.1.5	James Tyler Kent (1849 – 1910)	13
2.2	Homeopatické školy v České Republice	14
2.2.1	Homeopatická akademie Alternativa	14
2.2.2	Homeopatická fakulta s klinikou s.r.o.	14
2.2.3	Česká škola klasické homeopatie	14
2.3	Charakteristika homeopatických léků	15
2.3.1	Zdroje homeopatických léků	15
2.3.2	Výroba homeopatických léků	16
2.3.3	Potence homeopatických léků	17
2.3.4	Zkoušky homeopatických léků	17
2.3.5	Konstituční lék	18
2.3.6	Symptomy	18
2.4	Léčba akutních stavů u dětí	18
2.4.1	Afty	20
2.4.1.1	Arsenicum album	20
2.4.1.2	Borax	20
2.4.1.3	Kali muriaticum	20
2.4.2	Kašel	21
2.4.2.1	Aconitum napellus	21
2.4.2.2	Allium cepa	21

2.4.2.3	Bromium	22
2.4.2.4	Bryonia	22
2.4.2.5	Antimonium tartaricum	22
2.4.2.6	Euphrasia	23
2.4.2.7	Hydrastis	23
2.4.2.8	Kali muriaticum	23
2.4.3	Pohmožděny, odřeny, řezné rány	24
2.4.3.1	Arnica montana	24
2.4.3.2	Calendula officinalis.....	24
2.4.3.3	Hypericum.....	25
2.4.3.4	Ledum	25
2.4.4	Bodnutí hmyzem	26
2.4.4.1	Apis mellifica	26
2.4.5	Průjmy	26
2.4.5.1	Arsenicum album	26
2.4.5.2	Chamomilla	27
2.4.5.3	China officinalis	27
2.4.5.4	Aloe socotrina	27
2.4.6	Rhinitis	28
2.4.6.1	Allium cepa.....	28
2.4.6.2	Arsenicum album	28
2.4.6.3	Euphrasia	28
2.4.6.4	Kali bichromicum.....	29
2.4.6.5	Hydrastis	29
2.4.6.6	Pulsasilla.....	29
2.4.6.7	Silicea	30
2.5	Léčba chronických stavů dětí	30
2.5.1	Ekzém	31
2.5.1.1	Sulphur.....	31
2.5.2	Opary, artritidy a bolesti kloubů	32
2.5.2.1	Rhus toxicodendron	32

2.5.3	Lehké spasmy	33
3	PRAKTICKÁ ČÁST	34
3.1	Homeopatické vyšetření	34
3.1.1	Homeopatické interview	34
3.1.2	Repertorizace.....	37
3.1.3	Kontrolní vyšetření první	38
3.1.4	Kontrolní vyšetření druhé.....	39
3.1.5	Kontrolní vyšetření třetí	39
3.2	Odebírání případu č. 1	39
3.2.1	Homeopatické interview	39
3.2.2	Repertorizace.....	40
3.2.3	Závěr repertorizace:.....	44
3.2.4	Kontrolní vyšetření první	44
3.2.5	Kontrolní vyšetření druhé.....	44
3.3	Odebírání případu č. 2	44
3.3.1	Homeopatické interview	44
3.3.2	Repertorizace.....	45
3.3.3	Závěr repertorizace:.....	48
3.3.4	Kontrolní vyšetření první	48
4	DISKUZE	49

ÚVOD

Jako téma absolventské práce jsem si vybrala homeopatii s konkrétním zaměřením na dětské pacienty. K tomuto tématu mám úzký vztah, protože jsem se rozhodla studovat tento obor souběžně s posledním ročníkem na Vyšší odborné škole, abych plně porozuměla tomuto oboru a byla schopna popsat základní informace ve své absolventské práci a hlavně také proto, že alopatická medicína léčí převážně choroby a jejich projevy symptomaticky a nepohlíží na lidský organismus jako na jednotný celek. Pokud se léčí pouze část organismu, je velice obtížné docílit toho, aby organismus opět začal fungovat na všech úrovních lidského bytí správně. Jsem přesvědčena, že drtivá většina chorob je způsobena oslabením mentálního centra. To postačí k tomu, aby byl organismus napaden virem, bakterií nebo jiným cizorodým mikroorganismem.

Sama jsem se již několikrát přesvědčila, že homeopatie dokáže člověka vyléčit z některých chronických stavů jako je například ekzém, astma a deprese, aniž by způsobila patologické poškození organismu. Homeopatií lze také uškodit. Když výběr léku nebude pečlivý, tak nedokáže pokrýt všechny symptomy pacienta, a je vysoce nepravděpodobné, že pacienta vyléčí a může způsobit tzv. proving. To znamená, že při nesprávném předepsání léku se projeví úplně odlišné výrazné symptomy, které lék sám vykazuje, a tyto symptomy nejsou vždy příjemné.

V této práci se zaměřím na konstituční typ terapie, stručně uvedu nejznámější autory homeopatické literatury dále, kde je možné se v tomto oboru vzdělávat, popíši zde všeobecný úvod, jako je charakteristika homeopatického léku, zdroje, způsob výroby, zkoušky a potencování léku. Dále se budu snažit co nejlépe objasnit terapii nejčastějších akutních stavů, se kterými se může dítě setkat. Popíšu zde terapii kašle, rhinitis, průjmů, pohmožděnin, a různých typů ran. Tato terapie je zajímavá z hlediska první pomoci, když víme, co se dítěti stalo a jak se cítí. Proces uzdravení může být neuvěřitelně rychlý. V následující kapitole se budu zabývat chronickými stavy u dětí, jako například ekzém – v dnešní době jedno z nejrozšířenějších chronických onemocnění jako například ekzém, popíši zde terapii oparů a lehkých spasmů. V praktické části se budu zabývat tím, jak správně postupovat při odebírání případu pomocí homeopatického interview, vyhodnocení případu repertorizací a určení správného léku.

1 Cíle absolventské práce

1.1 Hlavní cíl

Popsat principy a objasnit homeopatickou léčbu u dětí při vybraných akutních i chronických stavech.

1.2 Dílčí cíle

Charakterizovat homeopatické léky.

Porovnat homeopatickou léčbu s léčbou alopatickou.

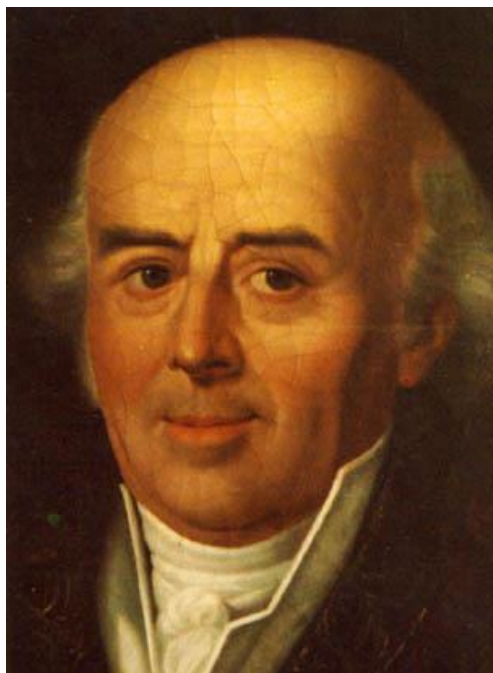
2 Teoretická část

2.1 Historie homeopatie

Počátky homeopatie jsou nalézány již za Hippokrata, který hlásal *similia similibus curantur* - podobné léčí podobné - ale sám neměl rozsáhlé znalosti o účincích látek.

2.1.1 Christian Friedrich Samuel Hahnemann (1755–1843)

Jako nejdůležitější představitel homeopatie je znám Christian Friedrich Samuel Hahnemann, narozený roku 1755 v Míšni v Německu. Když Hahnemann dosáhl třinácti let, doučoval své spolužáky hebrejsky. Ve dvaceti letech přijel do Lipska studovat



medicínu a pro finanční zabezpečení překládal vědecká díla. Z Lipska přesídlil do Vídně, kde dále studoval medicínu. Začal zde sloužit jako lékař a oženil se s dcerou lékárníka. V roce 1796 byl nucen opustit svou lékařskou praxi a věnovat se překládání lékařské literatury.

Obr. č. 1: Samuel Hahnemann, [www.homeopathyworldcommunity.com; č. 1]

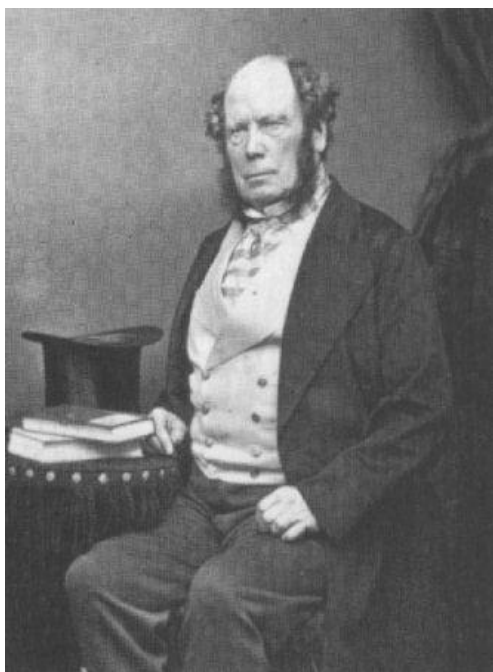
V literatuře, *Materia medica*, Hahnemanna upoutal článek o chininu, a rozhodl se vyzkoušet lék sám na sobě. Zjistil, že chinin vyvolává symptomy malárie a je schopen tuto chorobu také léčit. Použil prvně slova *similia similibus curentur*, a to se stalo základním pravidlem homeopatie. Začal zkoumat ostatní látky na zdravých jedincích. Testy zkoušel sám na sobě, své rodině, přátelích a dobrovolnících. Dobrovolníci, neboli proveři, nesměli být informováni, co užívají, nesměli být napadeni jakoukoliv chorobou, nesměli kouřit, pít alkohol, čaj a kávu. Posléze jim bylo zakázáno užívat pepř

a koření - zázvor a silně solená jídla. Zakázal jim hrát hazardní hry, biliard a šachy. Každý z nich nosil u sebe zápisník s perem, kam zaznamenávali veškeré změny. Hahnemann shromáždil informace o šedesáti sedmi substancích a v roce 1810 vydal svoji vlastní literaturu - *Materia Medica*. Brzy publikoval také *Organon racionálního léčení*.

Během epidemie tyfu zemřel pouze jeden pacient ze 180 infikovaných vojáků, kteří byli léčeni homeopatiky. Dále se homeopatie osvědčila při epidemii cholery. Hahnemannův žák aplikoval homeopatii na 154 chorobou postižených pacientech, z nichž zemřeli pouze čtyři, ale v porovnání s alopatickou léčbou zemřelo 821 pacientů z 1500 infikovaných. Hahnemann zemřel v Paříži roku 1843 a na památku Hahnemanna byl postaven ve Washingtonu památník stojící nedaleko Bílého domu. [BLACKIEOVÁ, 1992]

2.1.2 Frederick Foster Harvey Quin (1799 - 1878)

Lékař, praktikující homeopatii v Anglii, byl Frederick Foster Harvey Quin. Narodil se v roce 1799 a stal se prvním lékařem praktikující homeopatii v Anglii. V osmnácti letech začal studovat medicínu v Edinburghu, kterou úspěšně dokončil. Jeho patronkou



se stala vévodkyně z Devonshire, díky které si posléze vybudoval klientelu a o několik let později se prvně setkal s homeopatií. Zanechal na čas své praxe, aby pochopil homeopatickou vědu. Začal studovat u Hahnemanna, se kterým se přátelil až do Hahnemannovy smrti. Quin prohlašoval, že byl jeho nejoblíbenějším žákem. Měl chatrné zdraví, proto nezkoušel homeopatické léky na sobě samém. Trpěl častými astmatickými záchvaty a zemřel roku 1878. [BLACKIEOVÁ, 1992]

Obr. č. 2: Frederick Hervey Foster Quin, [www.homeoint.org; č. 2]

2.1.3 Constantine Hering (1800–1880)



Quinovým současníkem té doby byl Constantine Hering. Narodil se v prosinci roku 1800 v Oschatzu v Sasku. Vystudoval Lékařskou akademii v Drážďanech a Lipsku, sepsal vědecké studie, a později si založil vlastní praxi a přispíval do Homeopatických archivů. Hering byl prvním objevitelem léku zvaný Lachesis, který pochází z jedovatého hada Surukuku. Uštknutí je smrtelné. Sepsal vlastní dílo *Guiding Symptoms* založené na padesátileté praxi. Zemřel náhle 23. července 1880. [BLACKIEOVÁ, 1992]

Obr. č. 3: Constantine Hering, [www.homeoint.org; č. 3]

2.1.4 Carl von Bönninghausen (1777 – 1862)

Carl von Bönninghausen - první autor Repertoria – se narodil roku 1777.



K homeopatii ho naklonila jeho nemoc-tuberkulóza, protože se zdravotní stav po alopatické léčbě zhoršoval. Po podání homeopatického léku se po půl roce zcela uzdravil. Začal se věnovat studiu homeopatie a za své úspěchy mu bylo uděleno oprávnění léčit bez lékařského vzdělání. Později obdržel od Homeopatické lékařské školy v Clevelandu doktorát a od císaře Napoleona III. titul Rytíře Čestné legie za úspěchy léčby pomocí homeopatie. Zemřel roku 1862. [BLACKIEOVÁ, 1992]

Obr. č. 4: Carl von Bönninghausen [www.homeoint.org; č. 4]

2.1.5 James Tyler Kent (1849 – 1910)

Američan James Tyler Kent byl považován za moderního zakladatele homeopatie. Narodil se roku 1849. Kentova žena vážně onemocněla, a její vyléčení homeopatickou metodou Kenta přimělo se nad homeopatií zamyslet. Je autorem stále dnes nejpoužívanější homeopatické pomůcky Repertorium homeopatické materie



mediky v praxi. Dále sepsal literaturu - *Materia medica* a *Přednášky o homeopatické léčbě*. Informace mu poskytovaly instituce, jako Postgraduální škola homeopatie ve Filadelfii a Dunham Medical College v Chicagu. Zemřel roku 1910. [BLACKIEOVÁ, 1992]

Obr. č. 5: James Tyler Kent, [www.achom.org.uk; č. 5]

2.2 Homeopatické školy v České Republice

2.2.1 Homeopatická akademie Alternativa

Homeopatii mohou studovat lékaři a ostatní zájemci. Homeopatii lze studovat na Homeopatické akademii Alternativa v Praze. Tu založil v roce 1996 Mgr. Jiří Čehovský, který homeopatii prakticoval již od roku 1980. Studium na Homeopatické akademii je na konci každého ročníku ukončeno zkouškou a na závěr studia je složena závěrečná zkouška a student obdrží diplom schválený Homeopatickou společností a může být registrován jako odborný homeopat.

Forma studia je dálková a každý sudý měsíc student navštěvuje praktické výuky (supervize). Na supervizích je vyučováno, jak odebírat případy a určit správné léky. V teorii jsou studenti seznamováni s odbornou literaturou a homeopatickými léky, a mají možnost navštívit Letní školu homeopatie, v roce 2012 pod vedením Russella Malcolma. Přednášejí zde kvalifikované osoby, mimo jiné, z Anglie a USA. [www.alternativa.cz; č. 6]

2.2.2 Homeopatická fakulta s klinikou s.r.o.

Homeopatická fakulta s klinikou s.r.o. v Brně byla založena roku 1997. Předchozí vzdělání není podmínkou pro přijetí. Studium probíhá dálkovou formou pátečních a víkendových přednášek a supervizí. Přednášejí zde lektoři z Česka a Slovenska a není výjimka návštěv ze zahraničí. Studenti se zúčastňují Letní školy, kde mezi sebou konzultují zkušenosti. Čtyřleté studium je ukončeno závěrečnou zkouškou a absolventi jsou registrováni jako odborní homeopatičtí odborníci. [www.homeopaticka-fakulta.cz; č. 7]

2.2.3 Česká škola klasické homeopatie

Česká škola klasické homeopatie byla založena roku 1997 v Brně. Zakladatelem je Pavel Opelka. Systém je podobný jako na Homeopatické fakultě s klinikou s.r.o., student splňující všechna kritéria studia se stává registrovaným homeopatickým léčitelem a prokáže se obdrženým certifikátem. [www.ceskahomeopatie.cz; č. 8]

2.3 Charakteristika homeopatických léků

Homeopatickým lékem je léčeno mnoho projevů chorob, od psychických potíží přes poruchy trávení až po kožní projevy, jako je například ekzém, které mají z většiny původ psychický. Z historie medicíny je známo, že mnoho převratných léčebných postupů bylo provázáno vážnými defekty organismu, které se mohou projevit až po několika letech. Rozdíl alopatické a homeopatické terapie spočívá v tom, že u homeopatické léčby nebyla prokázána patologie organismu, jako je tomu v některých případech alopatické léčby. Homeopatický lék může přinést úlevu i v nevléčitelných stavech, ale samozřejmě ne ve všech případech. Diferenciace homeopatické léčby od alopatické léčby je taková, že homeopatický lék není předepisován pouze na jeden symptom, ale na celý soubor symptomů. Čím více symptomů homeopatický lék pokryje, tím má tzv. hlubší působení. Aby byl předepsán správný lék, je důležité, aby se předepisující homeopatický odborník řídil homeopatickými principy. [ČEHOVSKÝ, 1997]

Základním principem je rčení *Similia similibus curantur*, podobné se léčí podobným. Z toho vyplývá, že například *Atropa Belladonna* je schopna odstranit horečnatá onemocnění v krátkém čase, obvykle do dvaceti čtyř hodin, protože sama při intoxikaci organismu vykazuje tytéž účinky. Z toho vyplývá, že předepsaný lék musí být nejvíce podobný obrazu, který pacient vykazuje. Další princip je, že dávka musí být nejnižší. Tzn. čím více je substance potencována, tím má tzv. hlubší účinek a léčba začíná v mentální oblasti osobnosti - psychický stav pacienta je zlepšen jako první. Další princip říká, že lék je předepisován podle Totality symptomů. To znamená, že podle všech individuálních symptomů (fyzické, psychické) je určen správný lék. Následující princip Rezonance spočívá v rozeznění organismu vlastní biologickou frekvencí pomocí léku. Princip funguje na příkladu ladiček, kdy je jedna ladička rozezněna a druhá v blízkosti první se rozezní svým vlastním tónem, díky vibracím ladičky první. Na příkladu léčby je první ladička přirovnána k homeopatickému léku a druhá ladička k organismu. [ČEHOVSKÝ, 1997]

2.3.1 Zdroje homeopatických léků

Zdroje k výrobě homeopatických léků jsou používány látky přírodního původu. Zdroje jsou rostliny, jako například lék *Pulsatilla*, původem z *Pulsatilla pratensis*. Dále

jsou využívány živočišné zdroje, například Lachesis je původem z *křovináře němého*, zdroje kovu jako je Aurum metallicum - *zlato*, kyseliny jako Sulphuricum acidum tj. *kyselina sírová*, prvky - Phosphorus je *fosfor*, a sloučeniny - Calcareo phosphorica *fosforečnan vápenatý*. Další zdroje jsou soli, například Natrium carbonicum – *uhličitan sodný*, zdroje z hornin jako je *láva ze sopky Hecla* – Hecla lava. Dále jsou to energetické zdroje (imponderabilia) jako *měsíční svit* – Luna, *sluneční světlo* – Sol. Ty se získávají působením několikadenního záření na dózu s destilovanou vodou. Nejzajímavější jsou zdroje z patologických výměšků nádorového onemocnění orgánu, v představení Carcininum, což je nosoda z tkáně *nádoru prsu*, ale i nosody určité nemoci, například *tuberkulóza*, respektive *tuberkulózní sputum* zvané jako Bacillinum, které by mohlo být označeno názvem Tuberculinum, ale tento lék je vyroben z *tuberkulózního abscesu* nebo *glycerinového extraktu z čisté kultivace lidské bakterie tuberkulóza*. A Lyssinum je původem ze slin *vzteklého psa*. V dnešní době je používáno přibližně tři tisíce léků. [ČEHOVSKÝ, 1997; MURPHY 2009]

2.3.2 Výroba homeopatických léků

Výroba probíhá podle homeopatického lékopisu, který vychází z pravidel Evropského lékopisu. Řídí se pravidlem potenciace. Suroviny jsou nejdříve rozdrobněny na nejmenší částice nebo jsou vylisovány. Šťáva, případně prach je smísen s etanolem a ponechán několik dní. Látka maceruje. Vzniklý produkt je nazýván matečná tinktura. Lisovány nebo rozdrobňovány jsou celé rostliny, výtrusy či jen semena anebo část rostliny. Vzniklá kapalina je poté zfiltrována. Matečná tinktura je vyráběna z čerstvě sklizené rostliny. Jsou případy, kdy je roztírán celý hmyz, například celá včelí královna. Minerální látky musí, pro vhodnější manipulaci, být ve formě pilin, které jsou smíseny s laktózou, a po důkladném rozetření je odebrána jedna setina do další nádoby, kde je opět roztírána s laktózou. Tak vzniká hrubá potence. Třetí potence je obdobná a poté nastupuje ředění kapalinou. Soli jsou roztírány s laktózou nebo jsou rozpouštěny v destilované vodě. Léky *Sol* a *Luna* jsou připravovány několikadenním působením světla na misku s destilovanou vodou. Dnes jsou homeopatické léky vyráběny převážně strojovou technologií, protože příprava vysokých potencií jen jednou osobou, je téměř nemožná. [ČEHOVSKÝ, 1997; MURPHY 2009]

2.3.3 Potence homeopatických léků

Aby vznikl potencovaný lék, je třeba vyrobit matečnou tinkturu rozetřením etanolu a substance. Vzniklý roztok je doplněn devadesáti devíti díly destilované vody. Směs je důkladně protřepána a jedna setina objemu je převedena do druhé dózy a opět je přidáno devadesát devět dílů destilované vody. Směs je opět protřepána. Příprava musí být provedena vždy v čisté a nepoužité skleněné dóze, protože sklo uchovává informace z předchozího ředění jiné látky, proto se v něm i přes desinfekční procesy předešlá informace uchovala a další ředění by bylo zcela znehodnoceno. Tímto způsobem Hahnemann připravoval třicáté až několika sté potence. Nejčastější druh výroby v Evropě je centezimální ředění, které je značeno písmeny „CH“ nebo jen „C“ - centezimální Hahnemannovo. Ve Velké Británii a USA není homeopatický lék označován žádným písmenem, automaticky to znamená, že lék je ředěn stejným způsobem jako v Evropě. Léky jsou označovány názvem a velikostí potence a druhem ředění, např. *Belladonna 200 CH*. Další způsob je decimální. Provedení je stejné, ale místo jedné setiny je přenášena do dózy jedna desetina směsi. Toto ředění je označováno písmenem „D“, např. *Belladonna 200 D*. Pak tedy *Belladonna 30 D* odpovídá *Belladonna 15 C*. V České Republice, jsou dostupné potence 5, 9, 15, 30, a 200 CH, nad 200 CH je obtížná dostupnost a léky jsou distribuovány soukromým uživatelům přímo ze zahraničí Další způsob výroby je Korzakovova potenciace. Ta je prováděna smísením 1 % matečné tinktury s destilovanou vodou. Roztok je vylit a opět do stejné dózy je doplněna destilovaná voda, směs je důkladně protřepána a vylita. Předvídá se, že ulpělé kapky na stěnách dózy odpovídají 1 % zbylého roztoku, které jsou dále ředěny. Toto ředění je označováno písmenem „K“.

[ČEHOVSKÝ, 1997; MURPHY 2009; HAHNEMANN 1993]

2.3.4 Zkoušky homeopatických léků

Zkoušky zvané provingy jsou prováděny na dobrovolných osobách, které jsou nazvané provery. Ty musí být zdravé, nesmí užívat žádné léky, alkohol, nikotin, kofein, mentol nebo aromatické silice. Proveři musí nosit při sobě notýsek, kam si zapisují všechny změny. Tyto lidé neznají lék, který užívají. Zkoušený lék užívají 4x – 5x denně. Nejčastěji jsou zkoušeny homeopatické léky o potencích 5 CH, 9 CH, 15 CH a 30 CH,

vyšší potence výjimečně. Obraz léku je vyhodnocen ze shromážděných údajů proverů a ty jsou zapsány do Materie mediky. [ČEHOVSKÝ, 1997]

2.3.5 Konstituční lék

Konstituční lék je klasifikován jako homeopatický lék, který dokáže pokrýt pacientův obraz, tzn. všechny jeho patologické symptomy. Obtížné je lék určit, protože dítě i dospělý mohou zdánlivě vykazovat obrazy různých léků současně. Konstituční lék je tedy univerzální a zahrnuje velké množství symptomů. Používá se v terapii chronických obtíží. [ČEHOVSKÝ, 1997; MURPHY 2009; HAHNEMANN 1993]

2.3.6 Symptomy

Homeopatická metoda symptomy rozlišuje na *mentální, generálie, partikulárie, modality, symptomy zvláštní a jedinečné*. Mezi *mentální* symptomy řadíme emoce, bludy a intelekt. Symptomy *generálií* hodnotí tělesnou konstituci a organickou patologii. Dítě například často říká, že je mu lépe, pokud je na vzduchu, nebo pokud si lehne do postele. *Partikulárie* označují symptomy lokální. *Modality* označují činitele, který zhoršuje nebo zlepšuje jednotlivé symptomy, jako například chlad, teplo a *symptomy zvláštní a jedinečné* jsou často označovány jako klíčové symptomy, podle kterých je lépe rozeznán konstituční lék. [VLASTNÍ POZNÁMKY Z HOMEOPATICKÉ AKADEMIE]

2.4 Léčba akutních stavů u dětí

Homeopatické léky jsou používány u akutních i chronických stavů, jak u dospělých tak i u dětí. Terapie u dětí a dospělých se nerozlišuje, protože individuální obraz léku je vždy stejný. Homeopatický lék může působit analgeticky a nevykazuje žádný nežádoucí účinek ani intoxikaci oproti například analgetiku anodynu nebo analgetiku antipyretiku. Farmakologický mechanismus účinku těchto látek není přesně znám. Dítě (případně dospělý) užívající homeopatický lék se nestává závislé na léčivu, ani se neprojevuje poškození orgánů, konkrétně jater či ledvin. Horečka, zánět nebo bolest je na základě použití homeopatického léku částečně redukována nebo je urychlen proces uzdravení. Léčba akutních onemocnění dětí, jako jsou například lehké virové, bakteriální nebo plísňové infekce, bolesti hlavy, drobná krvácení, výrony, lehká

onemocnění dýchacích cest nebo trávicí obtíže, obstipace, průjmy nebo hemoroidy, se liší od konstituční terapie tím, že je dítěti podán vybraný lék i několikrát za hodinu, protože akutní stav má tzv. vyšší dynamiku a potence je v rádech minut vyčerpána. Lék se vždy předepisuje podle individuálního průběhu, protože například stejný virus chřipky může probíhat u stejných individuí naprosto odlišným způsobem a na jeho základě jsou předepisovány různé léky (neboli individualizace předepisování). [VLASTNÍ POZNÁMKY Z HOMEOPATICKÉ AKADEMIE; ČEHOVSKÝ 1997]

Nejčastější používané potence při takovýchto stavech jsou od 5 CH přibližně do 15 CH někdy i 30 CH. Reakce organismu dítěte na homeopatický lék může být bouřlivá, to se projeví náhlým zhoršením stavu, který se v rádech hodin může razantně vylepšit. Důležité je vytrvat a opakovaně lék podávat do viditelného ustoupení příznaků choroby. Dítě tak nebude jevit známky akutního stavu choroby nebo lehkého traumatu již do dvaceti čtyř hodin nebo čtyřiceti osmi hodin od podání léku. Například u dítěte napadeného virem chřipky se projeví bolesti hlavy, horečka 38 °C, pocity bez žízně, svalová ochablost, únava, bolesti hlavy na čele nebo týle, dítě se chvěje a mrazí ho po celém těle. Objevuje se dvojitě vidění a dítě má odpor k sebemenší fyzické námaze, byť jen dojít vykonat potřebu na toaletu. Příznaky se objevují postupně a takovéto symptomy vykazují obraz léku *Gelsemium*. Lék jsem vyzkoušela sama na sobě a přesvědčila se o kladném účinku. Do dvaceti čtyř hodin jsem nevykazovala žádné příznaky nemoci. [VLASTNÍ POZNÁMKY Z HOMEOPATICKÉ AKADEMIE; ČEHOVSKÝ 1997]

Do této kapitoly jsem zařadila pouze stručný námatkový výběr léků, které jsou používány převážně jako adjuvans. Uvádím zde, dle mého názoru základní častěji se vyskytující onemocnění jako je afta, kašel, pohmožděniny, rýmy, řezné a bodné rány a průjmy. Výběr těchto stavů je vybrán čistě náhodně. Při těchto stavech by měla být dodržena opatření, která napomáhají uzdravení dítěte. Každopádně při jakékoliv změně zdravotního stavu dítěte, je na prvním místě návštěva pediatra. Důležité je, aby rodiče ctili opatření, která jim lékař doporučí a která napomáhají uzdravení dítěte, například u lehkých horečnatých viróz. Zmíním jen některá, která mohou rodiče odvodit i sami a to, že dítě má být v naprostém klidu, odpočívat, aby organismus nebyl zbytečně vysilován návštěvami příbuzných, nepovolovat sledování televizoru a hraní her na počítači či jiné činnosti, které se týkají počítače. Dítě, kterému je dovoleno

v nemoci to, co mu povoleno není během zdravého stavu, bude tzv. vyhledávat stav nemoci (ať vědomě či podvědomě), protože je mu v něm lépe. Rodiče jsou hodní, povolí dítěti to, co chce. Proto je nejvhodnější zařídit, aby se dítě v období nemoci nudilo, a nebude tudíž stav nemoci vyhledávat. [PUDIL, 2003]

2.4.1 Afty

Vážné stavy musí vždy ošetřit lékař. Léky jsou vybrány pouze namátkově.

2.4.1.1 Arsenicum album

Charakteristika: Zdroj je Arsenicum album (oxid arsenitý).

Použití: Afty namodralé, červené až rudé barvy.

Symptomy: Červené až rudé vřídky, někdy lehce do modré barvy zlepšující se po teplých nápojích, na dítěti je zřetelná úzkost, neklid a nepřilíš razantního dožadování pozornosti.

Terapie: Arsenicum album. [Pinto, Feldman 1996; Murphy 2009]

2.4.1.2 Borax

Charakteristika: Zdroj je tetraboritan sodný.

Použití: Dobré výsledky u moučnivky, kandidózy ústní dutiny a aftózních vřidcích.

Symptomy: Bolest v ústní dutině při jídle, dítě má pocit, že jsou vřídky rozpálené a mohou i krvácet, projevují se bílým povlakem, někdy mohou být tvrdé, dítě vykazuje velký strach při pohybu směrem dolů.

Terapie: Borax. [Pinto, Feldman 1996; Murphy 2009]

2.4.1.3 Kali muriaticum

Charakteristik: Zdroj je kalium chlorid (chlorid draselný).

Použití: Afty a vřídky v dutině ústní bez klíčových symptomů.

Symptomy: Obvykle je jazyk povlečen bílým nebo šedým povlakem na svém kořeni, může být i skvrnitý.

Terapie: Kali muriaticum. [PINTO, FELDMAN, 2004]

2.4.2 Kašel

Při vážnějších a déletrvajících stavech je pacient povinen neprodleně navštívit lékaře. Tyto léky jsou vybrány pouze namátkově a orientačně.

Léky používané při suchém kašli:

2.4.2.1 Aconitum napellus

Charakteristika: Zdroj je Aconitum napellus (oměj šalamounek), čeleď Ranunculaceae, používá se celá rostlina na počátku květu.

Použití: Suchý kašel spojen s horečkou – vzniká po promočení nebo prochlazení.

Symptomy: Klíčový symptom je, že kašel a horečka se objevují náhle a prudce, dítě je horké, rudé, nejhůře se cítí kolem pŕlnoci, touží po velkém množství studené vody, kašel je dráždivý, téměř při každém pohybu je nuceno kašlat, stav se zlepší, když vdechuje chladný vzduch.

Terapie: Aconitum napellus. [PUDIL, 2003; MURPHY 2009]

2.4.2.2 Allium cepa

Charakteristika: Zdroj je cibule kuchyňská – červená, čeleď Liliaceae, používá se celá rostlina nebo pouze šťáva.

Použití: Suchý a dráždivý kašel, alergická rhinitis.

Symptomy: Střídavý pocit zimnice a mrazení, stav dítěte se zlepší na chladném vzduchu, kašel sám o sobě nutí ještě k většímu kašláni, pocit něčeho velmi dráždivého v krku.

Terapie: Allium cepa. [PUDIL, 2003; MORRISON, 1993]

2.4.2.3 Bromium

Charakteristika: Zdroj je Bromium (bróm), připravuje se roztok v destilované vodě.

Použití: Vhodný pro stav, kdy teploty již ustupují, a objevuje se suchý kašel.

Symptomy: Při nádechu a polykání je dítě nuceno kašlat, proto je během tohoto onemocnění nemluvné, studená voda a vzduch kašel zlepšují, dítě cítí horko.

Terapie: Bromium. [PUDIL, 2003; MURPHY 2009]

2.4.2.4 Bryonia

Charakteristika: Zdroj je Bryonia alba (posed bílý), čeleď Cucurbitaceae, používá se kořen rostliny těsně před květem.

Použití: Suchý kašel, který je bolestivý se silně bodavými pocity, horečnatá onemocnění s tzv. plíživým začátkem.

Symptomy: Dítě si při kašli sedá, protože se při pohybu a v pozici vleže kašel zhoršuje, rukama si drží hrudník, aby zabránilo sebemenšímu otřesu, zlepšuje se chladem a zhoršuje se teplem (i při zahřátí v posteli), dále se horší tekutinami, ačkoliv je vyžaduje.

Terapie: Bryonia. [PUDIL, 2003; MURPHY 2009]

Léky používané při vlhkém kašli jsou uvedené pouze orientačně a je nutné navštívit lékaře:

2.4.2.5 Antimonium tartaricum

Charakteristika: Zdroj je Antimonium tartaricum (dávivý vínan draselný).

Použití: Produktivní kašel, při kterém se zvrací.

Symptomy: Jazyk má bílý až bíložlutý povlak, dítě vykašlává hustý sekret s hnisem až z bronchů, ale vykašlávání je velmi obtížné, protože dítě je slabé, a při kašli zvrací, pokud dítě požije potravu, kašel se zhorší, nevyžaduje příliš mnoho tekutin.

Terapie: Antimonium tartaricum. [PUDIL, 2003; MURPHY 2009]

2.4.2.6 Euphrasia

Charakteristika: Zdrojem je Euphrasia officinalis (Světlík lékařský).

Použití: Vlhký kašel přes den spojen s rýmou, která je vodnatá nebo je alergického původu.

Symptomy: Vlhký kašel přes den a v noci nastává suchý kašel (ne vždy kašle přes noc), výtoky ze sliznic jsou obvykle pálivé.

Terapie: Euphrasia. [PUDIL, 2003; MURPHY 2009]

2.4.2.7 Hydrastis

Charakteristika: Zdroj je Hydrastis canadensis (vodilka), čeleď Ranunculaceae, používá se čerstvý kořen.

Použití: Používá se při produktivním kašli, kdy dítě nařiká na bolestivost bronchů.

Symptomy: Dítě má pocit, jako by mělo odřené bronchy, sekrety jsou husté a tvoří provazce až hrudky, dítě kašle namáhavě a úporně, protože nejčastěji jsou postiženy dolní cesty dýchací.

Terapie: Hydrastis. [PUDIL, 2003; MURPHY 2009]

2.4.2.8 Kali muriaticum

Charakteristika: Zdroj je kalium chlorid (chlorid draselný).

Použití: Při silně produktivním kašli, těžkých sinusitidách a bronchitidách.

Symptomy: Dítě vykašlává bílý až mléčně zbarvený hlen, sekrety jsou hojné, možná je i přítomnost krve, při bronchitidě je sputum zpěněné.

Terapie: Kali muriaticum. [PUDIL, 2003]

2.4.3 Pohmožděniny, odřeniny, řezné rány

Při vážnějších nehodách a stavech je nutno vyhledat lékařskou pomoc, uvedené léky mohou pomoci pouze při lehkých zraněních a jsou vybrány pouze orientačně.

2.4.3.1 Arnica montana

Charakteristika: Zdroj – Arnica montana (arnika horská), synonymum Prha horská, čeleď Asteraceae, využití celé rostliny nebo jen kořene.

Použití: Trauma vždy měkkých tkání a svalů, dna, vymknutí kloubu, podvrtnutí, úrazy doprovázené zhmožděným pocitem, používá se jako počáteční lék na odstranění šoku z traumatu, naražení kostrče, při úrazech hlavy, stomatologických zákrocích, poranění dělohy, zvracení krve po úrazu břicha.

Symptomy: Klíčový symptom je strach z přiblížení druhé osoby, pocit rozlámání, únavy, namodralé zbarvení kůže, poranění se lepší po studených obkladech.

Terapie: Arnica montana. [PUDIL, 2003; MURPHY 2009]

2.4.3.2 Calendula officinalis

Charakteristika: Zdroj je Calendula officinalis (měsíček lékařský), čeleď Asteraceae, výroba z listů a květů z mladé rostliny.

Použití: Užití lokálně ve formě roztoku nebo masti na řezné rány, nebo systémově ve formě granulí při perforaci ušního bubínku, při hrozících problémech po operaci jako krvácení, srůsty a velké bolesti, oční poranění, odřeniny.

Symptomy: Palčivá bolest, symptomy se zhoršují ve vlhkém počasí, bolesti se lepší klidem a v dopoledních hodinách, dítě je nucené se pohybovat, je těžce udržitelné v posteli, může odmítat doteky.

Terapie: Používá se 15 kapek roztoku mateřské tinktury ve 250 ml teplé vody, místo se tímto roztokem omývá dle potřeby. [MURPHY, 1993]

2.4.3.3 Hypericum

Charakteristika: Zdroj je *Hypericum perforatum* (třezalka tečkovaná), čeleď *Hypericaceae*, používá se celá rostlina.

Použití: Při pokousání zvířetem, bodné rány a traumate nervových zakončení (prsty na rukou a nohou, páteř), urychluje růst nového nehtu, možné je lék použít na choroby jako je revmatismus, nebo na rány řezné a střelné, traumata spinální, traumata kostrče nebo páteře, lze užít jako antihemoroidálium, rychlý analgetický účinek po amputaci s následující bolestí, užití perorálně i lokálně pokud terapie s lékem *Ledum selže*, podává se *Hypericum*.

Symptomy: Ostré bolesti vystřelující k místu poranění, brnění a pálení nebo necitlivost poraněného místa vůči dotyku, dloubání a mravenčení, otoky a záněty způsobené poraněním nebo kousnutím, fantomova bolest.

Terapie: *Hypericum*. [PUDIL, 2003; MURPHY 2009]

2.4.3.4 Ledum

Charakteristika: Zdroj je *Ledum palustre* (rojovník bahenní), synonymum divoký rozmarýn, čeleď *Ericaceae*, využití sušené natě a listů nebo celé rostliny, sběr na začátku květu.

Použití: Základní lék na tržné, bodné rány způsobené ostrým předmětem, zvířecím kousnutím (psí, krysí, pavoučí, hadí), hematomy a jako akutní antidotum nežádoucích účinků po očkování, ekchymózu, chrání před bakterií *Clostridium tetani*, používá se při poranění očí, kloubů a šlach, působí jako prevence vzniku zánětu v poraněné tkáni a edémů, terapie syndromu karpálního tunelu, doporučuje se jako součást lékárničky, po extrakci zubů moudrosti.

Symptomy: U všech ran dochází ke zlepšení studeným či ledovým obkladem, septický vzhled pacienta, bolest je tupá, silné otoky a záněty způsobené bodnutím hmyzu, barevné změny v místě poranění – z černé a modré zezelenají.

Terapie: *Ledum*. [MURPHY, 1993; PUDIL, 2003]

2.4.4 Bodnutí hmyzem

Apis mellifica se používá pouze jako adjuvans, pokud je reakce na bodnutí hmyzem výraznější, než je obvyklé, je třeba okamžitě vyhledat lékařskou pomoc.

2.4.4.1 Apis mellifica

Charakteristika: Zdroj je Apis mellifica (včela medonosná), používá se celý hmyz.

Použití: Používá se při anafylaktickém šoku po bodnutí hmyzem, první pomoc při bodnutí včelou nebo sršněm do jazyka, při vyrážce s bodavým pocitem, při proteinurii a retenci moči, nádorech na ováriích, otoky končetin, akutní nefritidy.

Symptomy: Otoky, bodavé a pálivé pocity při poranění nebo bodnutí hmyzem, chlad zlepšuje symptomy, ty se naopak zhoršují v odpoledních hodinách, při vyrážkách dítě cítí pálivé a bodavé bolesti.

Terapie: Apis mellifica. [PUDIL, 2003; MURPHY 2009]

2.4.5 Průjmy

Tyto homeopatické léky léčí průjmy způsobené viry, bakteriemi a dietními chybami, však je nutné vyhledat lékařskou pomoc, pokud je stav závažnější. Uvedené léky slouží pouze k adjuvantní léčbě.

2.4.5.1 Arsenicum album

Charakteristika: Zdroj je Arsenicum album (oxid arsenitý).

Použití: Průjmy způsobené požitím ovoce, zmrzliny, masa a při otravách jídlem, zejména masnými produkty.

Symptomy: Dítě je velice zimomřivé a vyčerpané, je neklidné a vyžaduje teplé nápoje, stolice je malá, velice zapáchá a pálí.

Terapie: Arsenicum album. [PINTO, FELDMAN 2004; PUDIL, 2003]

2.4.5.2 Chamomilla

Charakteristika: Zdroj Matricaria chamomilla (Heřmáněk), čeleď Asteraceae.

Použití: U krátkodobých průjmů.

Symptomy: Klíčovým symptomem je obvykle, že dítě má jednu tvář bledou a druhou červenou, průjem je obvykle u malých dětí, když se prořezávají zuby, dítě je velmi neklidné, přecitlivělé a plačtivé.

Terapie: Chamomilla. [PINTO, FELDMAN 2004; PUDIL, 2003; MURPHY, 2009]

2.4.5.3 China officinalis

Charakteristika: Zdrojem je China officinalis (Chinovník), čeleď Rubiaceae.

Použití: Průjem způsoben například požitím ovoce.

Symptomy: Stolice je většinou bledá až bělavá s plyny a bezbolestná, průjem se umocňuje po ovoci a zhoršuje se v noci a dítě vykazuje nutnost být nošeno rodiči.

Terapie: China officinalis. [PINTO, FELDMAN 2004; PUDIL, 2003; MURPHY, 2009]

2.4.5.4 Aloe socotrina

Charakteristika: Zdroje je Aloe socotrina, čeleď Liliaceae, používají se listy.

Použití: Průjem způsobený horkým létem, při uvolněném svěrači - samovolný odchod během přijímání potravy a tekutin.

Symptomy: Stolice obsahuje tuhý hlen, dítě má palčivé pocity v konečníku, pocity odření, chlad zlepšuje stav.

Terapie: Aloe socotrina. [PINTO, FELDMAN 2004; PUDIL, 2003]

2.4.6 Rhinitis

Při vodnaté rýmě jsem uvedla stručný výběr léků, ale pokud obtíže přetrvávají nebo jsou vážnější, je nutné navštívit lékaře.

2.4.6.1 Allium cepa

Charakteristika: Zdroj je cibule kuchyňská – červená, čeleď Liliaceae, používá se celá rostlina nebo pouze šťáva.

Použití: Vodnatá rhinitis, alergická rhinitis, chřipka a laryngitida, suchý kašel.

Symptomy: Vodnatá rhinitis, hojný sekret, který je pálivý, odírá pokožku okolo nosních dírek, pocit pálení v nose, hlavě a krku, oči pálí a slzí a vykazují světlolachost, střídání zimnice a mrazení, stav dítěte se zlepšuje na chladném vzduchu.

Terapie: Allium cepa. [PUDIL, 2003; MORRISON, 1993]

2.4.6.2 Arsenicum album

Charakteristika: Zdroj je oxid arsenitý (As_2O_3).

Použití: Málo objemná vodnatá rhinitis.

Symptomy: Sekrety dítěte u rhinitis jsou zapáchající, řídké a pálicí, leptavé, odírají nosní dírky, zhoršení nastává na čerstvém chladném vzduchu, dítě je neklidné, úzkostné, neposedné, obává se smrti a doslova šílí, že pokrývka není úhledně srovnaná – touží po dokonalém pořádku, často pije po malých doušcích.

Terapie: Arsenicum album. [PUDIL, 2003; MORRISON, 1993]

2.4.6.3 Euphrasia

Charakteristika: Zdroj Euphrasia officinalis (světlík lékařský), čeleď Scrophulariaceae, používá se celá rostlina.

Použití: Vodnatá řídká rhinitis, alergická rhinitis, oční infekce, konjunktivitida.

Symptomy: Řezání očí, pocit písku v očích, sekret z očí je vždy pálivý a bolestivý, řídká vodnatá sekrece z nosních dutin.

Terapie: Euphrasia. [PINTO, FELDMAN 2004; PUDIL, 2003]

Léčbu hnisavé rhinitidy musí konzultovat lékař a tento stručný výběr léků je používán pouze jako adjuvans.

2.4.6.4 Kali bichromicum

Charakteristika: Zdroj je Kali bichromicum (Dichroman draselný).

Použití: Infekce nosních dutin, tonsilitida, angina.

Symptomy: Nosní dutiny dítěte jsou plné hustého hlenu, který je většinou až nazelenalé barvy a velice pomalu odtéká, ucpává nosní průchod, mohou se objevit i lepkavé povlaky na tonsilách a zadní stěně krku a patře.

Terapie: Kali bichromicum. [PINTO, FELDMAN 2004; PUDIL, 2003]

2.4.6.5 Hydrastis

Charakteristika: Zdroj je Hydrastis canadensis (vodilka), čeleď Ranunculaceae, používá se čerstvý kořen.

Použití: Hnisavá rhinitida, záněty dutiny ústní, terapie pro CHOPN.

Symptomy: Sekrety jsou žluté, hnisavé, hrudkovité a zapáchající, jsou agresivní a způsobují ulceraci v ústní i nosní dutině, hnisavý sekret se uvolňuje do nosohltanu a u předškolních dětí hrozí riziko obstrukce Eustachovy trubice, to se projeví bolestmi uší, starší děti trpí bolestmi nosních dutin a sinusitidami.

Terapie: Hydrastis. [PINTO, FELDMAN 2004; PUDIL, 2003; MORRISON, 1993]

2.4.6.6 Pulsasilla

Charakteristika: Zdroj je Pulsatilla nigricans (koniklec luční), čeleď Ranunculaceae, používá se celá rostlina.

Použití: Hustá rhinitis, alergická rhinitis, migrény, konjunktivitida, otitida.

Symptomy: Kýchání, sekret z nosní dutiny je žluté barvy a krémové konzistence, sekrety z nosní dutiny a očí nejsou bolestivé a stav se zlepší na čerstvém vzduchu a po fyzickém kontaktu, dítě vyžaduje dotek.

Terapie: Pulsatilla. [PUDIL, 2003; MORRISON, 1993]

2.4.6.7 Silicea

Charakteristika: Zdroj je Silicea (křemík).

Použití: Hnisavá rhinitis, konjunktivitida u novorozenců, dentální abscesy, gingivitidy, tonzilitidy, akutní otitidy.

Symptomy: Hnisavá neustupující rhinitis, na nosní sliznici se tvoří strupy, když dítě neopatrně smrká, sliznice krvácí, průvan stav dítěte zhorší, děti touží po sladkém a často trpí tzv. stydlivou stolicí, která se opět zatáhne i přestože byla téměř vypuzena.

Terapie: Silicea. [PUDIL, 2003; MORRISON, 1993]

2.5 Léčba chronických stavů dětí

Léčba chronických onemocnění se příliš neliší od léčby akutních onemocnění. Ke správnému předepsání homeopatického léku vždy postupujeme na základě totality symptomů, tzn., že se určí klíčové a důležité symptomy (psychické i fyzické), které dítě vykazuje. Pokud je lék předepsán pouze na základě jednoho symptomu, nebude působit do hloubky a neovlivní terapii. Účinek takto předepsaného léku nebude dlouhodobý, nebo může způsobit zatlačení patologie z periferie organismu hlouběji do centra na orgány a způsobit vážnější patologii až smrt. Toto je označováno názvem paliace – potlačení. Mnoholeté chronické choroby, jako je například ekzém nebo artritida, mohou do druhého dne po podání léku zmizet. Toto je špatná a velmi nebezpečná léčba. Řešení je antidotovat lék pomocí kafru, či kofeinu a následně je předepsán lék jiný. Správně určený lék nejdříve vykazuje zlepšení psychického stavu dítěte, pravděpodobně se zhorší fyzické potíže (ty trvají maximálně čtrnáct dní) – toto homeopaté nazývají homeopatické zhoršení, nebo se dítě na fyzické úrovni nezhorší, ale zlepšení nesmí být náhlé. Správně postupující léčba se rozpozná podle ustupujících symptomů podle pravidla, které říká, že symptomy ustupují shora dolů (například

ekzém, který začne ustupovat z hlavy, krku, trupu, horních končetin a nakonec ustoupí z dolních končetin). Obecně chronické choroby se léčí konstitučními léky a homeopaté mají cíl omezit dávku léku pouze na jednu jedinou dávku (jednu granuli). Pokud dítě užívá farmaceutické léky, je pravděpodobné, že homeopatický lék bude antidotován. Proto je doporučeno homeopatický lék podávat častěji, obvykle několikrát do týdne. Uvedu zde tři příklady, podle mého názoru, nejrozšířenější chronické stavy a jejich léčbu pomocí homeopatických léků, ale je nutné léčbu nejprve konzultovat s lékařem, protože tato onemocnění jsou velice vážná a je nutné, aby dítě bylo pod dohledem lékařského odborníka. Jak u terapie ekzému, oparů, artritid, bolestí kloubů, tak samozřejmě i u spasmů ačkoliv se mohou zdát nezávažné – drobné záškuby v lýtkových svalech, očních víčkách nebo svalech paže. Terapie těchto stavů se spíše označuje jako homeopatický ideál, protože přesný obraz léku vykazuje pacient velice vzácně. Zdůrazňuji, že uvedené léky jsou používány pouze jako podpůrná léčba, nikoliv jako náhrada medikamentózní léčby. [MURPHY, 2009; Morrison, 1993]

2.5.1 Ekzém

2.5.1.1 Sulphur

Charakteristika: Zdroj je prvek síra.

Použití: Léčí všechny typy kožních onemocnění včetně ekzémů, psoriázy a různých kožních vyrážek, lék také léčí poruchy trávení, alkoholismus, následky očkování.

Symptomy: Klíčový symptom je, že děti mají výrazný odpor k vodě a ke koupání a mytí, malé děti pláčou, vztekají se, vykoupat je znamená celovečerní rituál, praktikovat jakoukoliv hygienu je velmi obtížné, dítě má na pokožce známky například ekzému či psoriázy, které se po koupeli značně zhoršují, děti jsou velmi vzteklé, symptomy jsou zhoršeny teplem, dítě je samo o sobě horkokrevné a vystrkuje nohy zpod peřiny, aby se ochladilo, často touží po sladkém, tučném nebo kořeněném jídle, celkový stav se zhoršuje kolem 11 h, kdy mívá bolesti hlavy, Sulphurické děti se odmítají převlékat, časté jsou ranní průjmy, které dítě mohou vyhnat z postele dříve, vykazují jasný obraz egoismu – vše co se po nich chce, udělají, až se jim bude chtít a ostatní jsou tu pro to, aby jim byli k dispozici, velmi malé děti vnímají mírné rodiče jako

své „otroky, sluhy“, vyžadují pozornost, ale přijmou ji pouze v okamžiku kdy sami chtějí, jsou to děti vyžadující dotek, ale pokud jsou vyzváni, sami přijdou až uznají za vhodné, nikdy o sobě nepochybují, děti Sulphur jsou samostatné a zvědavé, nikdy nejsou v klidu, dítě se vyhýbá slunci, těžce snáší paprsky dopadající na kůži, má pocit, že ho pálí.

Terapie: Podává se Sulphur 30CH dvě granule pouze jedenkrát, pokud se stav přibližně do měsíce nezmění ani nezlepší nebo se vývoj případu pozastaví, podá se 200 CH, případně až 1M potence. [MURPHY, 2009]

2.5.2 Opary, artritidy a bolesti kloubů

2.5.2.1 Rhus toxicodendron

Charakteristika: Vyroben z keře škumpy jedovaté, čeled' Anacardiaceae, používají se čerstvě sklizené listy při západu slunce.

Použití: V akutní terapii je využíván například při traumatu šlach, planých neštovicích a popáleninách, v terapii chronických artritid a oparů je užíván jako konstituční lék. Aby se dítě vyléčilo nebo se zlepšil jeho zdravotní stav, musí obraz dítěte splňovat obraz tohoto léku.

Symptomy: Aby tento lék mohl být předepsán, dítě musí vykazovat známky úlevy po pohnutí krkem, páteří nebo jinými klouby, ráno po probuzení se cítí ztuhlé a těžce se rozhýbává, zdají se mu sny o velké fyzické námaze, ve vlhkém počasí a chladnu je stav zhoršen, často jsou tato onemocnění zhoršena na podzim a v zimě, lepší se teplem, teplé koupele uleví při bolestech kloubů, dítě musí být celé pod peřinou, pečlivě zabalené, jakmile totiž vystrčí kousek těla zpod peřiny, okamžitě cítí chlad po těle, neustále se převaluje a mění polohu, je neklidné a tím špatně usíná, tyto děti jsou neklidné i když sedí, neustále mění pozice, ošívají se, protože cítí nutkavou potřebu změnit pozici pochvíli, co si myslí, že našly tu správnou, mají obavy, že se rodičům může přihodit nehoda, uznává autoritu, tento lék je na puchýře obsahující kapalinu, protože škumpa jedovatá, způsobuje puchýře naplněné vodou a dle rčení - podobné léčí podobné – je tato terapie vhodná.

Terapie: Podává se Rhus toxicodendron 5, 9, 30 CH dvě granule pouze jedenkrát. [MURPHY, 2009]

2.5.3 Lehké spasmy

2.5.3.1.1 Cuprum metallicum

Charakteristika: Zdroj je prvek Cuprum (měď).

Použití: Podává se při muskulárních křečích při nedostatku magnezia, prudkých záchvatech kašle, křečovitě průjmy, astmatické spasmy, lék na všeobecné křeče veškerého druhu. [MURPHY, 2009; MORRISON, 1993]

Symptomy: Děti vtáčí palce směrem do dlaně na ruku i nohou – to je klíčový symptom, křeče lýtek, chodidel, křeče dýchacích cest při kašli, které mohou vyústit až v astmatický záchvat, kdy dítě modrá v obličeji, dalším klíčovým symptomem je kovová pachut' v ústech, spasmy se zlepšují po doušku studené vody, psychický obraz tohoto léku je, že dítě je velmi pilné a učí se, pokud se mu něco nepovede podle představ, učí se ještě více a pracuje na svém úspěchu, striktně dodržuje pravidla, poslouchá rodiče, spasmy se mohou projevovat i tak, že dítě má záškuby, po kterých nastává relaxace, opět se projevují záškuby a pak relaxace, dítě nepodvádí a nelže, protože by tím porušilo pravidla, pokud léčba bude probíhat správně, projeví se urticaria (organismus začne vyplavovat mentální problémy na periferii – uplatňuje se pravidlo léčby zevnitř ven).

Terapie: Podává se Cuprum metallicum 5, 9, 15 CH dvě granule, pouze jedna dávka, po konzultaci s odborníkem se může potence zvýšit. [MURPHY, 2009]

3 Praktická část

3.1 Homeopatické vyšetření

3.1.1 Homeopatické interview

Cílem homeopatického interview je zjistit nejen pacientovy patologické symptomy, ale i charakter a způsob jeho chování. Homeopatické interview je obvykle jednu až dvě hodiny dlouhé. Jsou to často detaily, které alopatická medicína nebere v potaz, protože například styl sezení styl sezení, výraz v obličejí a způsob podání ruky doplňují celkový obraz pacienta a tím usnadňují výběr správného léku. Ten je předepisován na základě individuality nikoli podle patologie.

V poradně jsou rodiče vyzváni, aby vypověděli problémy dítěte. Homeopatický odborník nechá prostor pro spontánní výpověď rodiče či dítěte. Obvykle se začíná zdravotní historií, kterou si homeopatický odborník pečlivě zaznamenává. Dítě je nepřetržitě pozorováno. Na dětech je snadné postřehnout během pár okamžiků typ jejich osobnosti, a jak se projevují, protože dětské reakce jsou naprosto spontánní. Tzn. když je rodič zabrán do vyprávění, dítě se snaží jakýmkoliv způsobem upoutat jeho pozornost, ať je to typické tahání za rukáv, naléhavé až vzteklé oslovování rodiče, nebo naprostá ignorace homeopatického odborníka a okřikování rodiče. Některé děti jsou tak aktivní, že po jejich návštěvě je poradna v úplně jiném stavu, než byla před jejich příchodem. Zajímavé je, že rodiče takových dětí své ratolesti téměř neusměrňují, nebo jen zpočátku a posléze si jich příliš nevšímají. Často se stává, že homeopatický odborník doporučí léčbu i matce, která je v celodenním kontaktu s dítětem (obzvláště při těžkých zdravotních stavech dítěte, nebo, mimo jiné, když je matka vyčerpaná z neustálé péče). Oproti tomuto aktivnímu chování jsou některé děti zakřiknuté a bázlivé, sedí na židli na samém kraji, ničeho se nedotýkají, a neřeknou ani slovo i přesto, že se jich homeopatický odborník přímo dotazuje. Některé děti šeptají odpovědi matce a ta je vysloví nahlas, nebo naprosto odmítají spolupracovat a neřeknou nic, protože se odmítají s někým dalším bavit. Když je zdravotní historie probrána, pokračuje se psychickým stavem. Rodič vypráví, jakou má dítě povahu, jak se chová při určitých situacích, zda se například vzteká, nebo je smutné, když je pokáráno. Zda má z něčeho obavy (jsou děti, které se bojí, když rodiče odejdou, protože mají pocit, že se jim může

něco přihodit), zda vyžaduje teplé nebo studené nápoje a podobně. Děti mívají zkreslené úsudky, proto si mohou myslet bludy, například, že ho nikdo nemá rád, nebo ho chce strašidlo zabít, což je evidentně lež. Homeopatický odborník by se měl vyhnout otázkám, na které zní odpověď ano a ne, hlavně v oblasti psychického stavu, pacient se tímto snadno zmanipuluje. Pro ucelení homeopatického interview zmiňuji přehled dotazů, které zkompletují celkový obraz pacienta:

1. Jaké jsou všechny současné potíže pacienta, respektive dítěte? (významné i zcela bezvýznamné, fyzické i psychické)
2. Jaká je zdravotní historie od narození? (i opakující se nemoci)
3. Jaké vnější vlivy a konkrétní problémy zlepšují nebo zhoršují stav dítěte? (Počasí, teplo, zima, slunce, vlhko, průvan, čerstvý vzduch, dotek, určitá hodina, konkrétní potrava a tekutiny – studené nebo teplé, spánek, poloha, společnost, samota, klid, pohyb)
4. Kdy přesně potíže začaly? (denní, roční doba a jaké je psychické i fyzické rozpoložení)
5. Ve kterém období během roku jsou symptomy dítěte výrazně zhoršené nebo zlepšené? (pokud období existuje)
6. Ve které době během 24 hodin se cítí nebo vypadá dítě výrazně nebo obvykle hůře, či lépe? (pokud tato doba existuje)
7. Jaké činnosti stav dítěte zlepší nebo zhorší? (případně pohyb)
8. Jaké okolnosti jsou výrazně příjemné a nepříjemné?
9. Jak snáší dítě teplo, chlad a slunce? Jak se chová?
10. Jaký je vztah dítěte k samotě a společnosti a jak se chová?

11. Trpí dítě úzkostmi, obavami a strachem? A z čeho pramení?
12. Jak často dítě pije, jaké množství a teplotu tekutin preferuje?
13. Jak často mívá dítě pocit hladu? A jakou potravu preferuje?
14. Jaké jsou oblíbené chutě?
15. K jakým jídlům má dítě odpor?
16. Jaké činnosti má dítě nejraději?
17. Jaké činnosti dítě nemá rádo?
18. Jak se chová při konfliktu se spolužáky a rodinou?
19. Uplatňuje svůj vliv na ostatní nebo se rádo přizpůsobí?
20. Jak moc je pořádné?
21. Na co nejčastěji myslí? Případné okruhy?
22. Když potíže začnou, na jaké straně těla se projevují?
23. Při jaké příležitosti a jak mnoho se potí?
24. Když dítěti není příliš dobře, zůstává v klidu nebo je fyzicky aktivní?
25. Pokud dítě pláče, při jaké příležitosti a jak dlouho pláče?
26. Je na něco obzvlášť citlivé? (pach, chlad, teplo, slunce, hluk)

27. Jak dlouho spí a v jaké pozici? Jaké mívá sny?

28. Co by dítě uvedlo jako zvláštnost samo na sobě, nebo něco neobvyklého?
Případně u malých dětí, co připadá zvláštní rodičům?

29. Jaké mají záliby a koníčky?

30. K čemu dítě cítí velký odpor? [BLACKIEOVÁ, 1992; VLASTNÍ POZNÁMKY
Z HOMEOPATICKÉ AKADEMIE]

3.1.2 Repertorizace

Po homeopatickém interview následuje tzv. repertorizační analýza, která na základě zodpovězených symptomů (psychických a fyzických) zúží výběr homeopatických léků obvykle tři až čtyři. Aby si odborník byl jistý správným výběrem léku, provede repertorizační analýzu, pomocí formuláře nebo homeopatického počítačového programu. Pomocí tohoto formuláře jsou vyplněny klíčové a důležité symptomy, které homeopatický odborník vyhledá v literatuře - Homeopatické syntetické repertorium – v rubrikách, které nesou názvy podle symptomů a charakteristik a zde jsou sepsány seznamy léků k nim náležících. Léky jsou v Homeopatickém syntetickém repertoriu uvedeny ve zkratkách a pod různým označením písma. Léky, které vykazují nejvyšší účinek u určitého symptomu, jsou označeny velkým tučným písmem a jsou hodnoceny třemi body. Středně účinné léky jsou označeny kurzívou a hodnotí se dvěma body a nejméně účinné léky jsou označeny běžným typem písma a hodnotí se jedním bodem. Vyhodnocení repertorizace probíhá tak, že se sečtou všechny body, a lék s nevyšším počtem se zapíše jako hlavní lék a dochází k porovnání vysoko vycházejících léků s Materii medikou (obsahuje popisy účinku léků). Ne vždy je předepsaný lék ten správný. Chybou je špatné vyhodnocení důležitosti symptomů. Proto pokud předepsaný lék nebude fungovat, předepíše se jiný, nejpodobnější lék s nejvyšším počtem bodů v pořadí hned v závěsu prvního léku. [VLASTNÍ POZNÁMKY Z HOMEOPATICKÉ AKADEMIE]

3.1.3 Kontrolní vyšetření první

První kontrolní vyšetření je nejdůležitější, je nejnáze poznat zda byl lék správně předepsán. Pacienti se obvykle dostavují po prvním předepsání za čtrnáct dní. To je přiměřeně dlouhá doba na projevení účinku léku v mentální oblasti. Na první kontrole je patrné, že pacient, v tomto případě dítě, je tzv. vyměněné. Dříve neposlušné a velmi aktivní dítě nyní klidně sedí a nedělá mu velký problém vydržet určitou dobu v klidu. Rodiče často líčí, že například dítě, které chodí již do základní školy, je veselejší, komunikativnější a je schopno odporovat spolužákům. Častěji se mění také chutě na různé typy jídel, například u dětí, které odmítaly požit zeleninu v jakékoliv podobě, ji naopak po prvním předepsání léku začaly vyžadovat. Pravidlem tedy je, že psychický stav se zlepší a dítě má vyšší vitální energii. Projevy fyzické se mohou dočasně zhoršit. [VLASTNÍ POZNÁMKY Z HOMEOPATICKÉ AKADEMIE]

Když se zhorší fyzický stav, je to pozitivní známka, že léčba postupuje z centra organismu vně, tzn., že patologie se postupně přemísťuje na periferii organismu. Toto se často projevuje rhinitidami, sinusitidami, kašlí, průjmy a zhoršenou kvalitou pokožky. Správný směr léčby je dále rozeznán, pokud se symptomy objevují v opačném pořadí, než se projevíly. Například, pokud dítě po narození začne trpět ekzém, rhinitidami, sinusitidami, posléze průjmy, ve starším věku bolestmi kloubů až těžkými únavami a počínajícími depresemi, jako nejdříve se zmírní počínající deprese, únavy, posléze se zmírní nebo úplně vymizí bolesti kloubů. Pokud dítě nyní netrpí průjmy, mohou se znovu objevit, ale vymizí v řádech hodin. Pak se znovu objeví sinusitidy a rhinitidy a nakonec ekzém. Toto, pan Mgr. Jiří Čehovský nazývá Zdravotní schodiště, po němž dítě s přibývajícím věkem sestupujeme dolů, homeopatický lék má tu schopnost podpořit biologické reakce organismu a tím je zdraví postupně navraceno. Když se při první kontrole pacientovy symptomy zlepší, vyčkává se. Homeopatický lék stále působí v organismu a po zasažení do procesu zastavíme nebo omezíme probíhající léčbu. [VLASTNÍ POZNÁMKY Z HOMEOPATICKÉ AKADEMIE]

V případě, že homeopatické zhoršení symptomů trvá déle než čtrnáct dní, je nutné uvažovat o změně léku. Nutné je uvažovat realisticky, protože několikaletý ekzém nezmizí za týden. Pokud je zhoršení nápadně dlouhé, homeopatický odborník posoudí další předepsání, případně posoudí změnu potence. Pokud se předepíše

nesprávný lék, pacient se zhorší tím způsobem, že ještě více vystoupí do popředí symptomy léku, který předepsán nebyl. Tím se usnadní repertorizace. [VLASTNÍ POZNÁMKY Z HOMEOPATICKÉ AKADEMIE]

3.1.4 Kontrolní vyšetření druhé

Na druhé kontrolní vyšetření se pacient dostaví po dvou až třech měsících. Toto je již dostatečná doba na posouzení, zda se podá jiný lék na plné doléčení zbývajících symptomů, nebo se opět vyčká, anebo se podá vyšší potence. Pacient, který vykazuje symptomy jiné, než popisoval při interview, vykazuje obraz dalšího léku, tzn., že je třeba předepsat jiný doplňující lék. První předepsání bylo také správné, ale jsou pacienti, kteří při léčbě postupně vykazují další obrazy jiných léků a ty se, tzv. doléčí doplňujícími léky, které pokryjí nové symptomy. Pokud se případ přestane vyvíjet a pacient se znovu navrácí do stavu patologie, je na místě podat stejný lék ve vyšší potenci. V případě, že se případ stále vyvíjí a zdraví se navrácí, není třeba měnit léčbu a jakkoliv zasahovat. [VLASTNÍ POZNÁMKY Z HOMEOPATICKÉ AKADEMIE]

3.1.5 Kontrolní vyšetření třetí

Při třetím kontrolním vyšetření je opět porovnán případ, a pokud se stále vyvíjí správnou cestou, tak homeopatický odborník vyčkává. U lehčích případů je třetí kontrola nejčastěji poslední dostačující kontrolou. Homeopatický odborník doporučí při navrácení patologie lék opakovat, vždy postačí dvě granule. Respektivě postačí pouze jedna, ale pro vyšší pravděpodobnost účinku se podávají dvě granule, protože existuje nízká pravděpodobnost, že jedna granule nemusí být pokryta potencovaným roztokem. [VLASTNÍ POZNÁMKY Z HOMEOPATICKÉ AKADEMIE]

3.2 Odebírání případu č. 1

3.2.1 Homeopatické interview

Homeopatickou poradnu navštívila klientka s tříletou dcerou. Dítě má blondřaté vlasy a působí přirozeně dominantně. Matka popisuje fyzické problémy dcery, ale dítě to příliš nezaujalo a zainteresovává do své hry s hračkami matku tak, aby jí matka věnovala veškerou svou pozornost. Matka sděluje, že se na pokožce dcery vyskytla ložiska ekzému, na zádech, loktech, koleních jamkách a tvářích, která jsou po koupeli,

v teple a při pocení dcery velice svědivá a rudá. Dítě vyloženě odmítá a křičí při koupeli, nerada se myje a převléká. Lékaři nasadili kortikoidy, které onemocnění zhoršily. Dcera mívá bolesti břicha, okolo jedenácti hodin - měla zaškracený vejcovod, který odumřel a v břišní dutině se vyskytuje mnoho srůstů. Zvrací, objevuje se lehce zvýšená teplota, mívá trýznivé sny o tom, že ona sama je kuře a zlá čarodějnice ji napíchla na rožeň a chtěla opéci. Když spí, nemá přikrytá chodidla peřinou, protože cítí horkost. Před tím než ráno dítě vstane, musí vykonat průjmovou stolicí – to ji nutí vstát dříve. Vyžaduje sladké a maso, ale zeleninu a ovoce nepozře. Matka popisuje dceru jako „svéhlavičku“, protože dcera pokud nechce, neudělá nic. Odmítá spolupracovat s homeopatickým odborníkem i přesto, že ví, že je dotazována. Nechce odpovídat, naprosto ignoruje odborníka a snaží se matku zaměstnat tak, aby se věnovala pouze jí samotné. Vedle matčiny židle jsou položeny její hračky, které neustále matce podává a rozděljuje příkazy co má a nemá dělat. Matka se však chová podřízeně a snaží se dceři vždy maximálně vyhovět. Objektivní pozorovatel rozpozná, že dcera se chová k matce jako k loutce nebo sluhovi a nereflektuje přítomnost třetí osoby – homeopatického odborníka. V poradně se chová uvolněně jako doma, ale za dobu interview se dcera nepřišla k matce pochovat. Dítě je samostatné, při návštěvě dětského hřiště dívka počká, až je skluzavka úplně volná, a teprve pak se sklouzne, kontakt se svými vrstevníky nevyhledává. Když si hraje, vystačí si sama. Pokud vyžaduje pozornost, pak se jí dožaduje okamžitě, pokud se jí nedostane, zvyšuje postupně hlas, dokud nedocílí svého. Dítě je velmi aktivní v pohybu i při rozvíjení své osobnosti, vyžaduje čtení pohádek před spaním, ráda si prohlíží knihy a obrázky, je zvědavá a soběstačná.

[VLASTNÍ POZNÁMKY Z HOMEOPATICKÉ AKADEMIE]

3.2.2 Repertorizace

Klíčové symptomy:

1. celkový odpor k vodě, koupeli
2. nutkání vytrčit chodidla zpod peřiny
3. ekzém
4. egoismus

Důležité symptomy:

5. stav se zhorší teplem postele
6. stav se zhorší kolem jedenácté hodiny
7. touží po sladkém
8. sklon řídit ostatní
9. silné pocení
10. ranní průjem

Klíčový symptom – averze ke koupeli a vodě, vystrkování chodidel zpod peřiny – jsou klíčové symptomy léku Sulphur. Všechny tyto symptomy vykazují obraz léku Sulphur. Pro ověření správně určeného léku se může provést repertorizace pomocí formuláře pro repertorizační analýzu:

- vyhledají se všechny výše zmíněné symptomy v rubrikách Homeopatického syntetického repertoria
- podle stylu písma se zapíše počet bodů jednotlivých léků do tabulky, pokud se vyskytují v rubrice
- sečte se celkový počet bodů u jednotlivých léků
- vyhodnotí se lék s nejvyšším počtem bodů [MURPHY, 1999]

Formulář pro repertorizační analýzu:

Homeopatické léky	1.	2.	3.	4.	5.	6.	7.	8.	9.	10.	Celkový počet bodů
Acon.	2	0	2	1	0	0	2	3	1	0	11
Alum.	2	1	1	0	0	0	1	2	0	0	7
Anac.	2	0	2	2	1	0	1	2	1	0	11
Ant. c.	2	1	0	3	0	0	1	2	0	0	9
Ant. t.	1	0	2	1	1	1	2	1	0	2	11

Apis.	2	1	3	3	1	2	0	0	1	2	15
Arg. n.	1	2	0	2	0	2	3	1	0	0	11
Arn.	2	1	0	1	2	0	0	1	2	0	9
Aur. m.	0	1	2	1	0	1	0	3	2	1	11
Bar. c.	1	0	0	0	2	1	0	0	3	2	9
Bell.	0	0	1	1	1	2	2	1	2	1	11
Berb.	0	0	0	0	1	3	2	2	3	2	13
Bry.	1	2	3	2	1	1	1	1	1	0	13
Calc. c.	0	2	0	1	0	0	1	1	2	0	7
Caust.	2	3	0	3	0	0	0	1	0	0	9
Cham.	3	2	3	1	3	2	0	0	0	0	14
Chel.	1	2	2	2	3	1	0	0	0	2	13
Coff.	2	3	1	0	2	1	1	0	1	1	12
Dros.	3	1	1	0	3	0	3	2	2	1	16
Ferr.	2	2	3	0	2	3	2	2	0	0	16
Gels.	0	3	0	0	3	1	1	3	3	2	16
Ip.	0	1	2	0	2	0	2	0	3	1	11
Kali. bic.	2	2	2	2	0	2	0	0	2	0	12
Lach.	0	1	3	1	0	0	3	2	0	2	12
Led.	0	0	0	0	0	0	0	3	0	3	6
Lyc.	2	0	0	0	1	0	1	3	1	2	10

Med.	0	3	2	3	1	1	3	1	2	1	17
Merc.	2	2	1	3	2	2	3	1	3	2	21
Mez.	3	3	0	1	1	3	2	2	0	2	17
Nat. m.	2	2	1	2	2	1	0	0	2	0	11
Nat. c.	0	0	2	0	2	1	0	2	2	2	11
Nux. v.	1	3	2	1	0	2	1		0	0	10
Op.	2	1	2	0	0	1	2	0	0	0	8
Phos.	2	0	1	0	2	1	3	2	1	2	14
Plat.	1	2	0	2	0	1	2	3	3	1	15
Plb.	0	0	0	0	1	1	0	1	2	0	5
Rhus. t.	3	1	2	1	0	0	1	1	0	2	11
Sep.	1	3	2	0	0	1	0	0	0	0	7
Sil.	2	1	2	0	0	1	0	2	0	0	8
Sulph.	3	3	3	3	3	3	2	1	3	2	26
Thuja.	2	3	2	1	0	1	0	0	0	1	10
Tub.	0	2	1	0	0	0	1	2	0	1	7

- při pohledu na tabulku lze vidět, že na prvním místě s nejvyšším počtem bodů je lék Sulphur s dvaceti šesti body
- jako druhý lék je Mercurius s dvaceti jedním bodem, ten však nevykazuje klíčový symptom jako Sulphur – odpor k vodě, tudíž nemůže být předepsán
- Sulphur je nejpodobnější lék obrazu dívky

3.2.3 Závěr repertorizace:

- cílem repertorizace je určit konstituční lék
- dívce byl předepsán Sulphur o potenci 30 CH, dvě granule, pouze jedenkrát
- najít lék pokrývající celkový obraz a individualitu pacienta [MURPHY, 1999; VLASTNÍ POZNÁMKY Z HOMEOPATICKÉ AKADEMIE]

3.2.4 Kontrolní vyšetření první

Vyšetření proběhlo po čtrnácti dnech od podání léku. Těsně po podání nastalo homeopatické zhoršení, které se v řádech dnů zlepšilo. Ekzém se zmírnil, ale neustoupil. Dívka začala přijímat zeleninu, kterou dříve odmítala pozřít. Není nutné předepisovat další lék, ani zvyšovat potenci, pouze čekat. [VLASTNÍ POZNÁMKY Z HOMEOPATICKÉ AKADEMIE]

3.2.5 Kontrolní vyšetření druhé

Druhé vyšetření proběhlo po třech měsících. Dívka měla již jen malý nález na hýždích. Bolesti a zvracení ustaly a ranní průjem také. Matce bylo doporučeno při znovuobjevení ekzému podat opět Sulphur 30 CH. [VLASTNÍ POZNÁMKY Z HOMEOPATICKÉ AKADEMIE]

3.3 Odebírání případu č. 2

3.3.1 Homeopatické interview

Sedmiletý chlapec sedí v poradně spolu s matkou. Když se ho homeopatický odborník zeptá, co ho do poradny přivádí, odpoví, že nic. Matka odpovídá místo chlapce. Dítě v minulosti trpělo ekzémem, posléze trpí plynatostí, bolestmi břicha, které se objevují při dýchání během celého dne, nezávisle na potravě. Trpí tiky a bolestmi pravého očního víčka. V motolské nemocnici bylo zjištěno, že chlapec má zvětšená játra a zvýšenou hladinu HDL. Když se projeví bolesti břicha, odejde okamžitě z místnosti a lehne si na postel. Nejvíce trpí bolestmi břicha ráno při vyučování. Po pár minutách bolest přejde a chlapec se vrátí k původní činnosti. Po očkování TBC se začaly projevovat kašle, horečky a rinitidy. Chlapec plánuje budoucnost, je dominantní,

ambiciózní, sebevědomý, protivný a šetřivý. Je schopen vydržet sedět u vody až čtyři hodiny. Není schopen vypít teplou vodu, pouze studenou. Objevují se u něj strachy z toho, že bude doma sám a obává se usnout, protože si myslí, že umře. Obává se chodit samostatně ze školy. Matka dále popisuje, že syn je soutěživý a chce vyhrávat. Stav se zhorší, když je hladový. Má rád sladké, a pláče kvůli maličkostem. [VLASTNÍ POZNÁMKY Z HOMEOPATICKÉ AKADEMIE]

3.3.2 Repertorizace

Klíčové symptomy:

1. plánuje budoucnost, šetří
2. zvětšení jater

Důležité symptomy:

3. pláče kvůli maličkostem
4. zhoršení stavu hladověním
5. úzkost ze samoty

Formulář pro repertorizační analýzu:

Homeopatické léky	1.	2.	3.	4.	5.	Celkový počet bodů
Acon.	0	0	0	0	0	0
Alum.	0	0	0	1	0	1
Anac.	1	0	0	0	0	1
Ant. c.	1	0	1	3	0	5
Ant. t.	0	1	0	0	0	1

Apis.	0	0	0	0	0	0
Arg. n.	0	0	0	2	0	2
Arn.	0	0	0	0	0	0
Aur. m.	0	2	0	1	0	3
Bar. c.	1	0	0	0	0	1
Bell.	2	0	1	1	0	4
Berb.	0	0	0	0	0	0
Bry.	2	2	0	1	0	5
Calc. c.	0	2	0	0	0	2
Caust.	0	0	3	2	0	5
Cham.	1	0	0	0	0	1
Chel.	0	0	0	0	0	0
Coff.	2	0	1	0	0	3
Dros.	0	0	0	0	2	2
Ferr.	0	0	0	0	0	0
Gels.	0	0	0	0	0	0
Graph.	0	1	0	0	0	1
Hyos.	0	0	0	2	0	2
Ign.	0	0	2	0	0	2
Iod.	0	0	0	0	0	0
Ip.	0	0	0	0	0	0

Kali. bic.	0	0	1	1	0	2
Lach.	0	0	0	2	0	2
Led.	0	0	0	0	0	0
Lyc.	1	3	3	3	2	13
Med.	0	1	0	0	0	1
Merc.	1	2	0	0	0	3
Mez.	0	0	0	0	2	2
Nat. m.	0	2	1	0	0	3
Nat. c.	0	0	1	0	0	1
Nux. v.	1	0	0	3	0	4
Op.	0	0	0	0	0	0
Phos.	1	2	2	0	3	8
Plat.	0	0	1	1	0	1
Plb.	0	0	0	0	0	0
Rhus. t.	0	0	0	2	2	4
Sep.	0	1	1	0	0	2
Sil.	0	0	0	2	0	2
Sulph.	3	2	0	3	0	8
Thuja.	0	0	0	0	0	0
Tub.	0	1	0	2	0	3

3.3.3 Závěr repertorizace:

- podle formuláře pro repertorizační analýzu je lék s nejvyšším počtem bodů Lycopodium a vzápětí nejlépe hodnocený lék je Sulphur a Phosphorus
- díky klíčovému symptomu – šetřivost, plánující budoucnost a zvětšení jater je snadno rozpoznatelné, že konstituční lék je Lycopodium
- chlapci byla podána potence 30 CH, dvě granule pouze jedenkrát [MURPHY, 1999, VLASTNÍ POZNÁMKY Z HOMEOPATICKÉ AKADEMIE]

3.3.4 Kontrolní vyšetření první

Chlapec se po podání léku značně zhoršil, začal se pomočovat v intervalech jednou za čtyřicet osm hodin. Toto trvalo čtrnáct dní, pak symptom odezněl. Nastoupily chvilkové bolesti břicha a pyróza, které přešly během jednoho odpoledne. Nyní chodí sám ze školy domů beze strachu a stal se více společenský.

U tohoto případu proběhlo kontrolní vyšetření pouze jedenkrát. Dávka Lycopodium 30 CH se opakovala a poté bolesti břicha plně vymizely. Z dětí typu Lycopodium vyrůstají velmi ambiciózní lidé, kteří se uchylují k profesím jako například vyučování dětí na základních školách, protože se domnívá, že je může ovládat. [VLASTNÍ POZNÁMKY Z HOMEOPATICKÉ AKADEMIE]

4 Diskuze

Hlavním cílem této absolventské práce bylo popsat principy a objasnit homeopatickou léčbu u dětí při vybraných akutních i chronických stavech. Vytvořila jsem stručný přehled v teoretické části, kde jsem uvedla akutní stavy u dětí, která zahrnují mechanická poranění nebo napadení organismu mikroorganismem. U chronických stavů u dětí jsem zvolila terapii ekzému, terapii lehkých spasmů a oparů, artritid a bolestí kloubů, protože alopatická medicína leckdy tyto stavy označuje za chronické – nevyléčitelné a homeopatie může odpomoci od těchto stavů.

Abych plně porozuměla tomuto tématu, rozhodla jsem se, vystudovat homeopatii na Homeopatické akademii Alternativa. Studium jsem nastoupila v září roku 2011. Studium začalo pozvolným úvodem do homeopatické metody a přednáškami o základních lécích zvané polychresty, jako je například Sulphur, Lycopodium, Phosphorus a tak dále. Postupně se pokračovalo přednáškami popisující akutní předepsání léků, a například objasnění alopatické metody. Během měsíce ledna a března zde přednášeli známí homeopaté z Anglie (Misha Norland) a USA (Luis Klein). Přednášky byly na téma halucinogeny a nádorová onemocnění a jejich terapie. Byly přednášeny i poznatky o nových homeopatických lécích. Nyní se nacházím u konce prvního ročníku tohoto studia, ale znalosti rozhodně ani zdaleka nejsou obsáhlé.

Jako dílčí cíle jsem si určila charakteristiku homeopatických léků a porovnání homeopatické léčby s léčbou alopatickou. Toto jsem popsala v teoretické části této práce. Přiblížila jsem výrobu léků, včetně zásad, které se musí při výrobě uplatňovat, dále jsem popsala homeopatické principy a pravidla léčby, v části teoretické i praktické.

Praktickou část jsem věnovala homeopatickým interview a komunikaci homeopatického odborníka s pacientem. Dále jsem objasnila vyhodnocení případu pomocí repertorizace. I přesto, že farmaceutický trh je bohatě různorodý, nejsou homeopatické léky o vysokých potencích nad 200 CH v České Republice k zakoupení. Jedinou možností je pouze soukromě kontaktovat zahraniční výrobce, kteří zašlou vybrané homeopatické léky v jakémkoliv množství a lékové formě. Nevýhodou je, že ne všichni ovládají cizí jazyky a proto jsou tito zájemci v nevýhodě.

Domnívám se, že homeopatický obor neboli věda, se bude nadále rozšiřovat a nebude již obtížné léky koupit v lékárnách. Je překvapivé, že mnoho občanů nezná pojem „Homeopatie“, ačkoliv je stále více aplikována i v lékařských ordinacích. Dále je překvapivé, že odborníci, například v oblasti dermatovenerologie, stále aplikují, například léčbu kortikoidy, i přesto, že léčba není ve většině případů úspěšná a naopak pacienta poškozuje.

Teoretická část této absolventské práce je jen malý zlomek toho, na jaká onemocnění lze homeopatii aplikovat, jisté je, že pacient musí vždy splňovat obraz léku, tedy klíčové symptomy, který se pacientovi chystá homeopatický odborník podat. Setkala jsem se v praxi s tím, že někteří homeopatičtí odborníci nedisponují předešlým lékařským vzděláním. Naopak, jsou to absolventi naprosto odlišných oborů.

Zastávám názor, že pro začínajícího homeopatického odborníka je těžké se orientovat v lékařské terminologii a tito lidé jsou v nevýhodě oproti lékařům, farmaceutickým pracovníkům a všeobecným zdravotníkům, kteří se setkávají s těmito pojmy denně a disponují alespoň částečnou praxí, jak nejlépe pomoci pacientům v prevenci a v období nemoci. Na druhou stranu není příliš nutné disponovat předešlým lékařským vzděláním, protože v homeopatii se příliš nerozlišují odborné lékařské termíny.

Rozvoj farmaceutického průmyslu je gigantický, ale i přesto se někteří pacienti snaží navracet zpět k preparátům, které jsou přírodního původu, jako například byliny. Mnoho lékařů a zastánců alopatické terapie o homeopatii říkají, že nemá takové účinky, jak říkají její zastánci. Podle mého zkoumání spolehlivě účinky vykazuje a dokonce v jistých případech navrácí zdraví poškozenému organismu. Nejvlivnějším příkladem je terapie ekzému v praktické části této práce. Dítě po podání léku Sulphur do roka nevykazovalo žádné známky ekzému a stačila pouze jedna dávka dvou granulí. Rozdíl alopatické léčby spočívá v tom, že se pacientovi opakovaně podávají vysoké dávky preparátů, které zřetelně poškozují například játra a ledviny a přesto, nejsou schopny některé pacienty vyléčit. Samozřejmě, že homeopatie také není všemocná, ale je daleko šetrnější a výrazně ekonomičtější než alopacie, protože postačí ve většině případů pouze jedno podání.

Závěr

O zdraví již bylo publikováno mnoho materiálu, ale všechny se shodnou, že zdraví je opravdu prioritou. Když je člověk zdravý a lékaře navštěvuje pouze kvůli různým potvrzením, zpočátku si neuvědomuje hodnotu zdraví. Pokud se stane vážná věc, která ovlivní jeho život, teprve pak si je vědom, co ztratil. Zdraví není samozřejmost, a máme velkou šanci ovlivnit, jakým způsobem se o něj staráme a budeme starat i v budoucnu. Dnes již není na světě člověka, který by mohl říci, že je plně zdravý. A pokud ano, tak je to vzácnost. Plně zdravý člověk nepociťuje žádné bolesti, a hlavně se cítí mentálně ve velmi dobré formě. V dnešní době, která je velice uspěchaná, se v psychické pohodě cítí málokdo, ba téměř nikdo. V této práci jsem chtěla shrnout nejčastější akutní stavy, a vážné téměř nevyléčitelné stavy z pohledu alopatické medicíny. Z pohledu homeopatické léčby jsou chronická onemocnění vyléčitelná, jako je například ekzém. Ale mohou to být i poruchy mentální oblasti, odkud pramení dle mého názoru valná většina všech zdravotních problémů. A homeopatická léčba je schopna léčit a leckdy i vyléčit tyto poruchy. Už jen to, že se pacient cítí na psychické úrovni velmi dobře, je úspěch, protože mu přestane spousta problému okolo něj příliš vadit, a ztratí pocit, že ho dané problémy „utiskují“. Tomu se říká životní pocit a homeopatie se, mimo jiné, snaží navrátit životní pocit do úrovně, aby pacient byl schopen vykonávat své každodenní úkony.

Summary

Homeopathy in Paediatrics

More and more people have used homeopathic therapy lately. I chose this topic, because I respect alternative methods, especially when there have been many sick people today, and allopathic methods have not been able to help them adequately. Even in some cases allopathic methods have worsened their medical condition.

The aim of my study is to describe and explain the principles of homeopathic therapy of acute and chronic diseases in children. Unlike allopathic methods, homeopathy doesn't distinguish between child and adult therapy. Homeopathic treatment doesn't depend on the quantity of dose. But it is based on the size of potency, which is determined by homeopaths, accordingly to the vitality of the organism. The vitality means that a homeopathic practitioner prescribes higher potency. The homeopathic remedies can be purchased in the Czech Republic in the following potencies: 5, 9, 15, 30 and 200 CH. Nevertheless higher potencies e.g. 1M are almost impossible to buy in Czech pharmacies, thus they must be ordered from foreign manufactures.

In the theoretical part of this final assignment I described the treatment of acute conditions that may occur in children such as cut wounds, stabbing or laceration wounds, diarrhoea, as well as runny nose and cough. Homeopathic therapy differs from allopathic therapy, because it examines all the symptoms, and assesses the human organism as the whole. When the child suffers from common cold, we must consider the following points: the key symptoms, the level of the nasal cavity and nostrils irritation, the colour of mucus, the required temperature of taken fluids, the appetite of a patient, and his behaviour in relation to this disease.

In the practical part of this final assignment I described some cases such as eczema. The observed 3-year-old girl suffered from eczema from her six months of the age. The homeopathic practitioner prescribed her homeopathic remedy called Sulphur, and the girl took it only once. This girl underwent the first examination after fourteen

days after drug administration. The eczema improved. Within one year after administration eczema completely disappeared.

I hope I successfully met the aims of my assignment.

Key words: Homeopathy therapy, allopathy therapy, potency, vital energy, homeopathic remedy, symptoms.

Bibliografie

Monografie:

1. Blackieová, M. G. *Homeopatie královská léčba*. 1.vyd. Praha : Alternativa, 1992. 191s. ISBN 80-85993-09-0.
2. Čehovský, J. *Homeopatie více než léčba*. 2.vyd. Praha : Alternativa, 1997. 233s. ISBN 978-80-85993-80-6.
3. Hahnemann, C. F. S. *Organon léčebného umění*. 1.vyd. Praha : Alternativa, 1993. 233s. ISBN 80-85993-17-1.
4. Morrison, R. *Klíčové a potvrzující symptomy materie mediky*. 1.vyd. Praha : Alternativa, 1993. 338s. ISBN 80-85993-65-1.
5. Murphy, R. *Homeopatické syntetické repertorium*. 2.vyd. Praha : Alternativa, 1999. 580s. ISBN 80-85993-45-7.
6. Murphy, R. *Materia medica hlavní symptomy a klinické indikace*. 1.vyd. Praha : Alternativa, 2009. 1404s. ISBN 978-8086936-19-2.
7. Pinto, G.; Feldman, M. *Homeopatie pro děti*. 1.vyd. Praha : Alternativa, 2004. 232s. ISBN 80-85993-93-7.
8. Pudil, P. *Homeopatická první pomoc*. 1.vyd. Praha : Alternativa, 2003. 134s. ISBN 80-85993-82-1.

Internetové zdroje:

1. Samuel Hahnemann. Webové stránky zaměřené na homeopatii. [online] 2012. [cit. 2012-03-10]. Dostupné z [www](http://www.homeopatie.cz):

http://www.homeopathyworldcommunity.com/profiles/blogs/an-open-letter-to-dr-samuel-hahnemann?xg_source=activitywww.obrazky.cz

2. Frederick Hervey Foster Quin. Webové stránky zaměřené na homeopatii. [online] 2001. [cit. 2012-03-10]. Dostupné z www:
<http://homeoint.org/photo/pq/quinfhf.htm>
3. Constantine Hering. Webové stránky v AJ zaměřené na známé osobnosti v homeopatii vyskytující se v historii. [online] 2001. [cit. 2012-03-10]. Dostupné z www:
<http://www.homeoint.org/cazalet/knerr/unknowfacets.htm>
4. Carl von Bönnighausen. Webové stránky zaměřené na známé osobnosti v homeopatii vyskytující se v historii. [online] 2002. [cit. 2012-03-10]. Dostupné z www:
<http://www.homeoint.org/seror/biograph/boenninghausen.htm>
5. James Tyler Kent. Webové stránky zaměřené na homeopatii. [online] 2011. [cit. 2012-03-10]. Dostupné z www:
<http://www.achom.org.uk/articles/category/biographies/jamestylerkent>
6. Homeopatická akademie, Letní škola homeopatie. Webové stránky zaměřené na homeopatické vzdělání. [online] 1992-2012. [cit. 2011-11-02]. Dostupné z www:
<http://homeopatie.cz/clanky/udalosti/37.htm>
7. Homeopatická fakulta s klinikou s.r.o. Webové stránky zaměřené na homeopatické vzdělání. [online] 2000-2011. [cit. 2011-11-02]. Dostupné z www:
http://homeopaticka-fakulta.cz/fakulta/new_cykl.htm

8. Česká škola klasické homeopatie. Webové stránky zaměřené na homeopatické vzdělání. [online] 2006. [cit. 2012-11-02]. Dostupné z www:
<http://www.ceskahomeopatie.cz/>